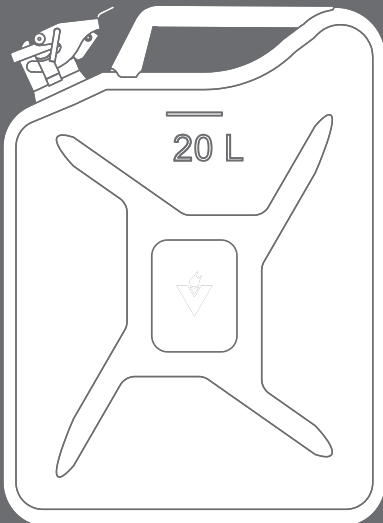


KRAFTSTOFFKANISTER STAHL

FUEL CANS STEEL

Art. 0891 420 721

Art. 0891 420 722



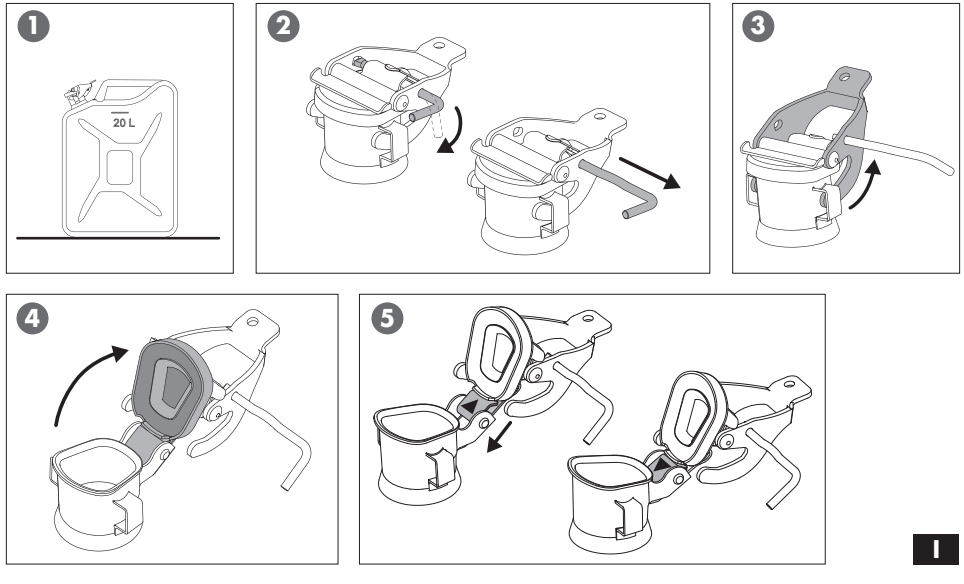
DE Originalbetriebsanleitung

GB Translation of the original operating instructions

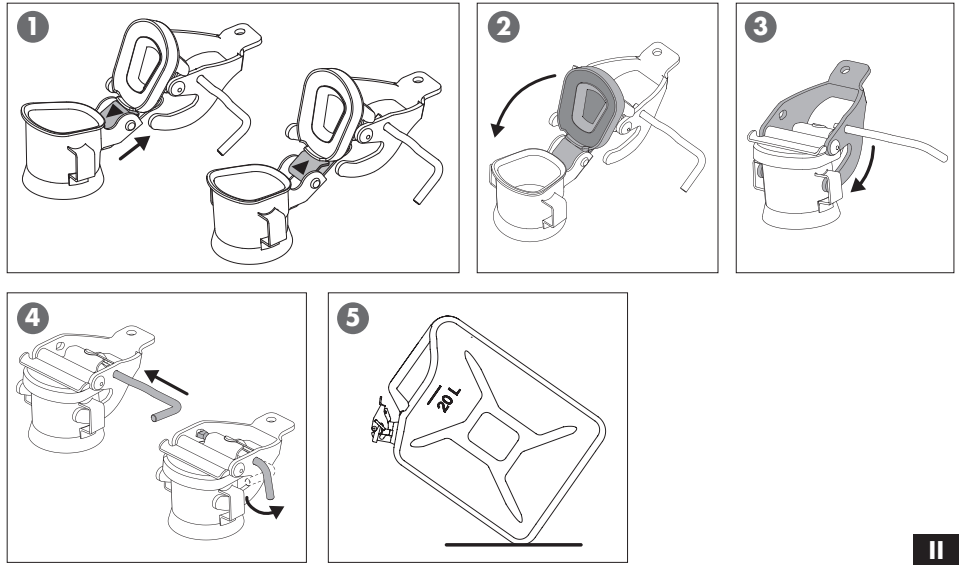


DE	5	-	9
GB	10	-	14

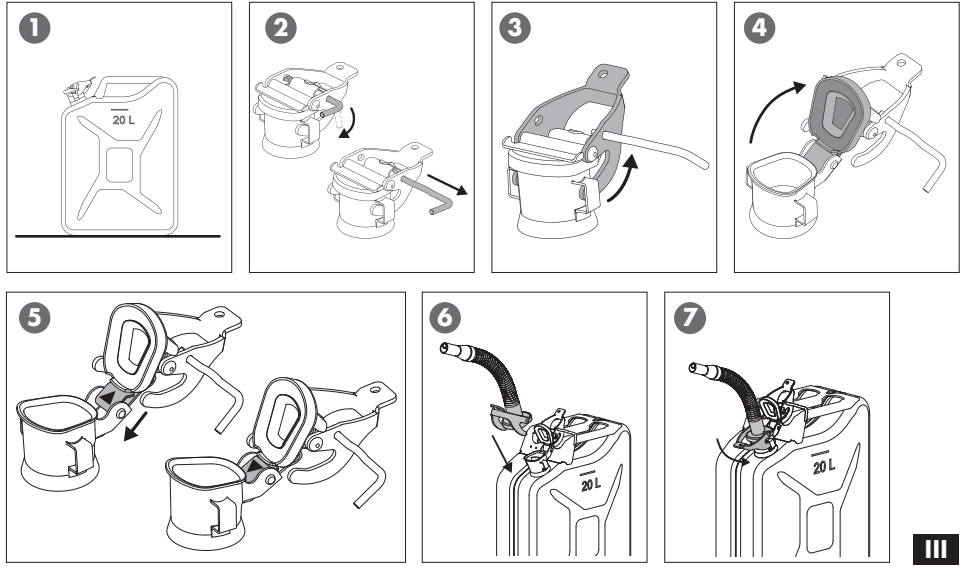
Öffnen der Kraftstoffkanister Stahl Opening a Steel fuel can



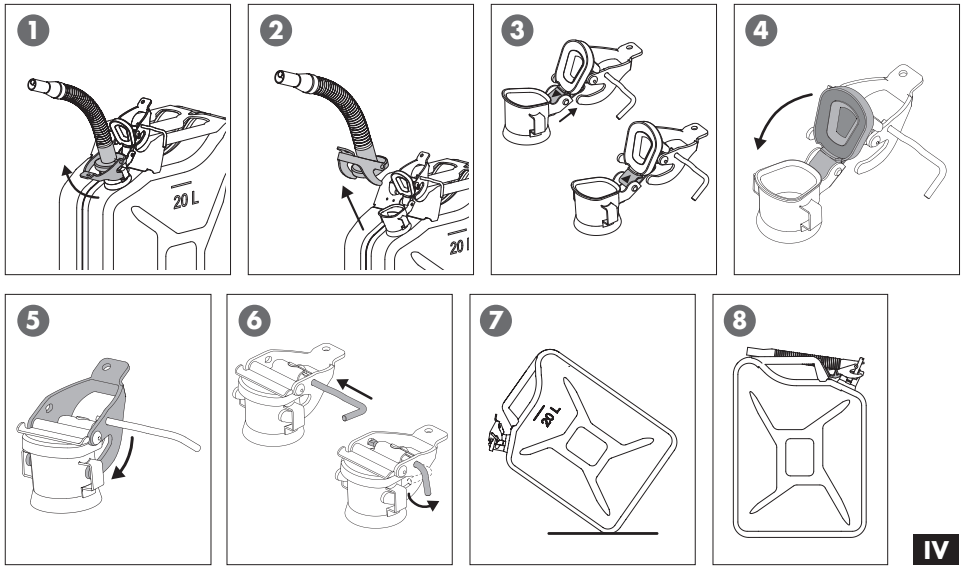
Schließen der Kraftstoffkanister Stahl Closing a Steel fuel can



Montage der flexiblen Kraftstoff-Ausgießer auf Kraftstoffkanister Stahl Connecting the flexible fuel spout to a steel fuel can



Demontage der flexiblen Kraftstoff-Ausgießer von Kraftstoffkanister Stahl Removing the flexible fuel spout from a Steel fuel can





Lesen Sie vor der ersten Benutzung Ihres Kraftstoffkanisters Stahl diese Betriebsanleitung und handeln Sie danach. Bewahren Sie diese Betriebsanleitung für späteren Gebrauch oder Nachbesitzer auf.

Verbot eigenmächtiger Veränderungen und Umbauten

Es ist verboten, Veränderungen am Kraftstoffkanister durchzuführen. Solche Änderungen können zu Personenschäden und Fehlfunktionen führen.

Zeichen und Symbole

Die Zeichen und Symbole in dieser Anleitung sollen Ihnen helfen, den Kraftstoffkanister schnell und sicher zu benutzen.



Hinweis

Informationen über die effektivste bzw. praktikabelste Nutzung des Produktes.

■ Handlungsschritt

Die definierte Abfolge erleichtert Ihnen den korrekten und sicheren Gebrauch.

✓ Handlungsergebnis

Hier finden Sie das Ergebnis einer Abfolge von Handlungsschritten beschrieben.

[1] Positionsnummer

Positionsnummern sind im Text mit eckigen Klammern [] gekennzeichnet.

Gefahrenstufen von Warnhinweisen

In dieser Betriebsanleitung werden die folgenden Gefahrenstufen verwendet, um auf potenzielle Gefahrensituationen hinzuweisen:

GEFAHR !



Die gefährliche Situation steht unmittelbar bevor und führt, wenn die Maßnahmen nicht befolgt werden, zu schweren Verletzungen bis hin zum Tod.

WARNUNG !



Die gefährliche Situation kann eintreten und führt, wenn die Maßnahmen nicht befolgt werden, zu schweren Verletzungen bis hin zum Tod.

VORSICHT !



Die gefährliche Situation kann eintreten und führt, wenn die Maßnahmen nicht befolgt werden, zu leichten oder geringfügigen Verletzungen.

Achtung !

Eine möglicherweise schädliche Situation kann eintreten und führt, wenn sie nicht gemieden wird, zu Sachschäden.

Aufbau von Sicherheitshinweisen

GEFAHR !



Art und Quelle der Gefahr!

➤ Folgen bei Nichtbeachtung.

➤ Maßnahme zur Gefahrenabwehr.



Sicherheitshinweise

Sicherheitshinweise Kraftstoffkanister Stahl

WARNUNG !



Kraftstoff kann unter Druck stehen, deshalb besteht beim Öffnen ein Risiko von Kraftstoffaustritt!

- Öffnen Sie den Kraftstoffkanister langsam und vorsichtig. Halten Sie den Kanister beim Öffnen so geneigt, dass die Öffnung nach oben zeigt.
- Halten Sie den Verschluss nicht in die Richtung von sich und anderen Personen.

WARNUNG !



Bei erhöhten Kraftstofftemperaturen über 50 °C in einem geschlossenen Kanister sowie unter Hochgebirgsbedingungen kann der Kraftstoff im Kanister unter Druck stehen. Ein schnelles Öffnen des Kanisters unter solchen Bedingungen kann zum Austritt des Kraftstoffes führen.

- Befüllen Sie den Kanister nie über sein Nominalvolumen.
- Befolgen Sie beim Tanken immer die Instruktionen des Geräteherstellers. Betanken Sie niemals ein heißes Gerät, oder während der Motor noch läuft.
- Öffnen Sie den Kraftstoffkanister langsam und vorsichtig. Halten Sie den Kanister beim Öffnen so geneigt, dass die Öffnung nach oben zeigt.
- Halten Sie den Verschluss nicht in die Richtung von sich und anderen Personen.
- Lagern Sie den Kraftstoffkanister fern von Hitzequellen und direkter Sonneneinstrahlung.
- Kraftstoff und seine Dämpfe sind leicht entflammbar - rauchen Sie nicht und verwenden Sie keine offene Flamme, wenn Sie einen Kanister benutzen.

- Kraftstoffkanister niemals an feuchten Orten oder im Regen lagern.
 - Der Kanister ist mit einer speziellen Pulverlackierung mit hoher chemischer Beständigkeit ausgestattet.



Hinweis

Die Farbe (Beschichtung) kann sich innerhalb von 3 – 9 Monaten etwas verändern und verblassen, wenn der Kanister im Freien gelagert wird. Dies ist unbedenklich. Die Fähigkeit zum Schutz des Stahls bleibt weiterhin erhalten, solange die Farbschicht nicht mechanisch beschädigt wird.

- Der Kraftstoff kann Fremdkörper und Schmutz enthalten. Verwenden Sie beim Tanken immer ein Kraftstofffilter, damit diese Stoffe nicht in den Tank gelangen können.
- Als Zubehör nur Original Würth flexible Kraftstoff-Ausgießer verwenden.
 - Diese Kraftstoff-Ausgießer sind mit eingebauten Filtersieben versehen und halten bedenkliche Fremdkörper und Verschmutzungen sicher zurück.

Sicherheitshinweise Flexible Kraftstoff-Ausgießer

- Der flexible Kraftstoff-Ausgießer ist mit einem speziellen Luftkanal ausgestattet, der beim Tanken des Kraftstoffes für eine korrekte Belüftung sorgt. Auf diese Weise wird eine Vakuumbildung im Kanister verhindert. Damit wird ein schnelles und gleichmäßiges Ausgießen des Kraftstoffes gewährleistet.



Hinweis

Zu Anfang und am Ende des Tankens kann eine kleine Menge Kraftstoff aus der Lüftungsöffnung am Ausgießer austreten!

- Der Kraftstoffstrom wird nicht automatisch gestoppt. Überwachen Sie während des Befüllens den Kraftstoffstand und hören Sie mit dem Befüllen rechtzeitig auf.



Sicherheitshinweise

- Überzeugen Sie sich, dass die Dichtung nicht beschädigt wurde. Bei einer Beschädigung ersetzen Sie die Dichtung bitte nur mit einem Original Ersatzteil.
- Nach dem Beenden des Tankvorgangs entfernen Sie den flexiblen Kraftstoff-Ausgießer vom Kraftstoffkanister und schließen Sie den Deckel des Kanisters. Überzeugen Sie sich, dass der Kraftstoffkanister hermetisch verschlossen wurde. Achten Sie darauf, dass die Innenseite des Ausgießers und die Dichtungsscheibe nach Gebrauch mit Kraftstoff beschichtet ist.
- Beim Transport des Kanisters entfernen Sie unbedingt den Tankeinfüllstutzen, da der sonst nicht korrekt verschlossen ist.

Achtung !

Eine korrekte Funktion und Dichtigkeit mit den Kraftstoffbehältern anderer Hersteller kann nicht garantiert werden.

Bestimmungsgemäße Verwendung

Der Kraftstoffkanister ist zur sicheren Beförderung von bestimmten gefährlichen Gütern, z. B. Kraftstoff und Öl für Baumaschinen und Kleinfahrzeugen.

Das Gerät ist unter Verwendung des Original Würth Systemzubehörs bestimmt. Jeder darüber hinausgehende Gebrauch gilt als nicht bestimmungsgemäß.

Für Schäden bei nicht bestimmungsgemäßer Verwendung haftet der Benutzer.

Technische Daten

Kraftstoffkanister Stahl	Art. 0891 420 721
Volumen:	20 Liter
Werkstoff:	Stahl
Farbe:	Feuerrot
Wandstärke:	0,9 mm
Gewicht:	4,3 kg
Abmessungen H x B x T:	468 x 345 x 165 mm

Kraftstoffkanister Stahl	Art. 0891 420 722
Volumen:	20 Liter
Werkstoff:	Stahl
Farbe:	Olivgrün
Wandstärke:	0,9 mm
Gewicht:	4,3 kg
Abmessungen H x B x T:	468 x 345 x 165 mm

Kraftstoffkanister Stahl:

- TÜV Bauart geprüft-Zeichen, Sicherheit & regelmäßige Produktionsüberwachung.
- 0,9 mm Wandstärke nach DIN 7274.
- Hochbeständige externe Pulverbeschichtung.
- Kraftstoffbeständige Innenbeschichtung gewährleistet dauerhaften Korrosionsschutz.
- Breiter Entlüftungskanal (Entleerung unter 25 Sek. ohne Ausgießer).
- Bandverschweißte Griffe gewährleisten eine hohe Stabilität.
- Schnellverschluss - völlig dicht in jeder Position des Kanisters, mit Sicherungsstift.

Benutzung

Achtung !

Nach jeder Kraftstoffnachfüllung, bzw. vor Beförderung den Verschluss auf Dichtigkeit überprüfen!

Achtung !

Die Dichtung im Deckel des Kanisters ist ein Verschleißteil und muss von Zeit zu Zeit erneuert werden.

Kraftstoffkanister öffnen (Abb. I)

1. Stellen Sie den Kanister auf eine flache, stabile Oberfläche.
2. Drehen Sie den Splint in die angezeigte Position und ziehen Sie ihn an der Seite bis zum Anschlag aus dem Deckel.
3. Heben Sie den Deckel bis die Haken des Bajonettverschlusses vollständig aus den seitlichen Halterungen gedreht sind.
4. Klappen Sie den Deckel von der Öffnung zurück, indem Sie den Schnellverschluss nach hinten drehen.
5. Schieben Sie das Scharnier nach unten, damit der Deckel in der Position gehalten wird.

Kraftstoffkanister schließen (Abb. II)

Achtung !

Deckel und Scharnier zuerst nach oben, dann nach vorne drehen.

1. Ziehen Sie den Deckel und das Scharnier zuerst nach oben, bevor Sie es nach vorne drehen.
2. Drehen Sie den Deckel nach vorne auf die Öffnung des Kanisters.
 - ✓ Der Deckel sollte leicht gleiten können.
 - ⚠ Wenn Sie den Deckel mit Gewalt schließen, kann der Behälter beschädigt werden.
3. Schieben Sie den Deckel mit den Haken des Bajonettverschlusses in die seitlichen Halterungen der Öffnung.

Danach drücken Sie den Deckel vollständig bis zum Anschlag herunter.
4. Schieben Sie den Sicherungssplint vollständig durch die Führung und drehen Sie ihn um 90 Grad.
5. Stellen Sie durch Kippen des Kanisters sicher, dass der Kanister nach jedem Gebrauch luftdicht verschlossen ist.

Montage / Demontage flexible Kraftstoff-Ausgießer



Hinweis

Flexible Kraftstoff-Ausgießer sind nicht im Lieferumfang enthalten, bestellen Sie diese bitte separat.

Montage der flexiblen Kraftstoff-Ausgießer (Abb. III)

1. Stellen Sie den Kanister auf eine flache, stabile Oberfläche.
2. Drehen Sie den Splint in die angezeigte Position und ziehen Sie ihn an der Seite bis zum Anschlag aus dem Deckel.
3. Heben Sie den Deckel an, bis die Haken des Bajonettverschlusses vollständig aus den seitlichen Halterungen gedreht sind.
4. Klappen Sie den Deckel von der Öffnung zurück, indem Sie den Schnellverschluss nach hinten drehen.
5. Schieben Sie das Scharnier nach unten, damit der Deckel in der Position gehalten wird.
6. Setzen Sie den Ausgießer auf den Kanisterhals.
7. Schieben Sie den Ausgießer mit den Haken des Bajonettverschlusses in die seitlichen Halterungen der Öffnung. Danach drücken Sie den Deckel vollständig bis zum Anschlag herunter.

Demontage der flexiblen Kraftstoff-Ausgießer (Abb. IV)

1. Heben Sie den Verschluss des Ausgießers an, bis die Haken des Bajonettverschlusses vollständig aus den seitlichen Halterungen gedreht sind.
2. Nehmen Sie den Ausgießer ab.
3. Ziehen Sie den Deckel und das Scharnier zuerst nach oben, bevor Sie es nach vorne drehen.
4. Drehen Sie den Deckel nach vorne auf die Öffnung des Kanisters. Wenn der Deckel sich nicht leicht nach vorne bewegt – siehe Punkt 3.
5. Schieben Sie den Deckel mit den Haken des Bajonettverschlusses in die seitlichen Halterungen der Öffnung. Danach drücken Sie den Deckel vollständig bis zum Anschlag herunter.
6. Stellen Sie durch Kippen des Kanisters sicher, dass der Kanister nach jedem Gebrauch luftdicht verschlossen ist.
7. Stellen Sie durch Kippen des Kanisters sicher, dass der Kanister nach jedem Gebrauch luftdicht verschlossen ist.
8. Wenn der Kanister mit einem Halteclip ausgestattet ist, befestigen Sie den Ausgießer für einen leichten Transport an der Halterung.

Umwelthinweise



Werfen Sie das Gerät keinesfalls in den normalen Hausmüll. Entsorgen Sie das Gerät über einen zugelassenen Entsorgungsbetrieb oder über Ihre kommunale Entsorgungseinrichtung. Beachten Sie die aktuell geltenden Vorschriften. Setzen Sie sich im Zweifelsfall mit Ihrer Entsorgungseinrichtung in Verbindung. Führen Sie alle Verpackungsmaterialien einer umweltgerechten Entsorgung zu.

Gewährleistung

Für dieses Würth Produkt bieten wir eine Gewährleistung gemäß den gesetzlichen/länderspezifischen Bestimmungen ab Kaufdatum (Nachweis durch Rechnung oder Lieferschein).

Entstandene Schäden werden durch Ersatzlieferung oder Reparatur beseitigt. Schäden, die auf unsachgemäße Behandlung zurückzuführen sind, sind von der Gewährleistung ausgeschlossen.

Beanstandungen können nur anerkannt werden, wenn das Gerät unzerlegt einer Würth Niederlassung, Ihrem Würth Außendienstmitarbeiter oder einer Würth autorisierten Kundendienststelle übergeben wird. Technische Änderungen vorbehalten.

Für Druckfehler übernehmen wir keine Haftung.

Zubehör und Ersatzteile

Bei allen Rückfragen und Ersatzteilbestellungen bitte unbedingt die Artikelnummer laut Produktetikett des Produktes angeben.

Zubehör

	Art.
Flexibler Kraftstoff-Ausgießer - Benzin	0891 420 741
Flexibler Kraftstoff-Ausgießer - Diesel	0891 420 742
Dichtung für Kraftstoffkanister Stahl	0891 420 744
Dichtung für flexiblen Kraftstoff-Ausgießer	0891 420 745
Gefahrgutaufkleber für Transport	0891 420 740

Die Ausgießer können zum Transport problemlos am Kanister angebracht werden. Dafür befinden sich bereits Bohrungen am Kanister für den mit dem Ausgießer mitgelieferten Halteclip.



Before using your fuel canister for the first time, read these operating instructions and act accordingly. Keep these operating instructions for later use or for a subsequent owner.

Prohibition of unauthorised changes and conversions

It is not allowed to modify the fuel canister. Such modifications can result in personal injury or malfunctions.

Signs and symbols

The signs and symbols in these instructions should help you to use the fuel canister quickly and safely.



Note
Information about the most effective or practical use of the product.

■ Handling step

The defined sequence facilitates correct and safe use of the device.

✓ Result

The result of a sequence of handling steps is described here.

[1] Item number

Item numbers are indicated in the text with square brackets [].

Warning instruction hazard levels

The following hazard levels are used in these operating instructions to indicate potentially hazardous situations:

DANGER!



The hazardous situation is about to occur and will lead to severe injuries or even death if the measures are not observed.

WARNING!



The hazardous situation could occur and will lead to severe injuries and even death if the measures are not observed.

CAUTION!



The hazardous situation could occur and will lead to slight or minor injuries if the measures are not observed.

Attention!

A possibly harmful situation could occur and will lead to property damage if not avoided.

Format of safety warnings

DANGER!



Type and source of the danger!

⇒ Consequences of non-observance.

➤ Danger prevention measure.



Safety instructions

Safety instructions for the steel fuel canister

WARNING!



Fuel can be under pressure; therefore, there is a risk of fuel escaping when opening!

- Open the fuel canister slowly and carefully. When opening, hold the canister inclined in such a way that the opening is pointing upwards.
- Do not hold the cap in the direction of yourself or other people.

WARNING!



In the case of elevated fuel temperatures above 50°C in a closed canister as well as at high altitudes, the fuel in the canister may be under pressure. Quickly opening the canister under such conditions can result in fuel escaping.

- Never fill the canister above its nominal volume.
- When re-fuelling, always follow the instructions of the device manufacturer. Never re-fuel a hot device or re-fuel while the motor is still running.
- Open the fuel canister slowly and carefully. When opening, hold the canister inclined in such a way that the opening is pointing upwards.
- Do not hold the cap in the direction of yourself or other people.
- Store the fuel canister in a place far away from heat sources and direct sun exposure.
- Fuel and its vapours are highly flammable – do not smoke or use an open flame when using a fuel can.

- Never store the fuel canister in a moist location or in the rain.
 - The canister is equipped with a special powder lacquering with a high level of chemical resistance.



Note

The colour (coating) can change or fade somewhat within 3 - 9 months if the canister is stored outdoors. This is harmless. The capability for protecting the steel is still maintained as long as the colour layer is not mechanically damaged.

- The fuel may contain foreign bodies and dirt. When re-fuelling, always use a fuel filter so that these substances do not enter into the tank.
- Only use original Würth flexible fuel spouts as accessories.
 - These flexible fuel spouts are provided with built-in filter screens and reliably keep out alarming foreign bodies and dirt particles.

Safety instructions, flexible fuel pouring spout

- The flexible fuel pouring spout is equipped with a special air duct, which provides for proper ventilation when re-fuelling. In this way, generating a vacuum in the canister is prevented. Thereby, a quick and even pouring of the fuel is ensured.



Note

At the beginning and the end of re-fuelling, a small amount of fuel flows out of the ventilation opening on the pouring spout!

- The fuel flow is not stopped automatically. Monitor the fuel level when re-fuelling and stop re-fuelling in a timely manner.



Safety instructions

- Make sure that the seal has not been damaged. In the case of damage, please only replace the seal with an original spare part.
- After ending the re-fuelling process, remove the flexible fuel pouring spout from the fuel canister and close the lid of the canister. Make sure that the fuel canister has been hermetically sealed. Ensure that the inner side of the pouring spout and the sealing disc is coated with fuel after use.
- During canister transport, make sure to remove the tank filler neck since it is otherwise not properly sealed.

Attention!

Correct functionality and tightness with fuel canisters made by other manufacturers cannot be guaranteed.

Intended use

The fuel canister is for securely transporting certain hazardous goods, e.g., fuel and oil for construction machinery and small vehicles.

The device is intended for use with genuine Würth system accessories. Any other use is considered improper.

The user is liable for any damage in the event of improper use.

Technical data

Steel fuel canister	Art. 0891 420 721
Volume:	20 litres
Material:	Steel
Colour:	Flame red
Wall thickness:	0.9 mm
Weight:	4.3 kg
Dimensions (H x W x D):	468 x 345 x 165 mm

Steel fuel canister	Art. 0891 420 722
Volume:	20 litres
Material:	Steel
Colour:	Olive green
Wall thickness:	0.9 mm
Weight:	4.3 kg
Dimensions (H x W x D):	468 x 345 x 165 mm

Steel fuel canister:

- TÜV (German Technical Inspection Agency) design test mark, safety and regular production monitoring
- 0.9 mm wall thickness in accordance with DIN 7274.
- Highly resistant external powder coating.
- A fuel-resistant inner coating ensures for long-lasting corrosion protection.
- Wide deaeration duct (emptying under 25 sec. without pouring spout).
- Strip-welded handles ensure a high level of stability.
- Quick-release fastener - fully leak-proof in any position of the canister, with a safety pin.

Operation

Attention!

After each re-fuelling or prior to transport, check the fastener for leaks

Attention!

The seal in the lid of the canister is a wear part and must be replaced from time to time.

Open fuel canister (Fig. I)

1. Set the canister onto a flat, stable surface.
2. Rotate the splint into the indicated position and pull it on the side up to the stop out of the lid.
3. Lift the lid until the hooks of the bayonet catch are completely rotated out of the lateral brackets.
4. Fold the lid back away from the opening by rotating the quick-release fastener backwards.
5. Slide the hinge downwards so that the lid is held in position.

Close fuel canister (Fig. II)

Attention!

Initially rotate the lid and hinge upwardly, then forwards.

1. Pull the lid and the hinge up first before you rotate them forwards.
2. Rotate the lid forwards onto the canister's opening.
 - ✓ The lid should be able to slide slightly.
 - ➡ If you close the lid forcefully, the container can be damaged.
3. Slide the lid with the hooks of the bayonet catch into the lateral brackets of the opening. Following this, press the lid down completely up to the stop.
4. Press the safety pin completely through the guide and rotate it by 90 degrees.
5. By tilting the canister, ensure that the canister is sealed air-tight after every use.

Assembly / disassembly of flexible fuel pouring spout



Note

Flexible fuel spouts are not included within the scope of delivery; please order these separately.

Assembly of the flexible fuel pouring spout (Fig. III)

1. Set the canister onto a flat, stable surface.
2. Rotate the splint into the indicated position and pull it on the side up to the stop out of the lid.
3. Lift the lid until the hooks of the bayonet catch are rotated out of the lateral brackets completely.
4. Fold the lid back away from the opening by rotating the quick-release fastener backwards.
5. Slide the hinge downwards so that the lid is held in position.
6. Set the pouring spout onto the collar of the canister.
7. Slide the pouring spout with the hooks of the bayonet catch into the lateral brackets of the opening. Following this, press the lid down completely up to the stop.

Disassembly of the flexible fuel pouring spout (Fig. IV)

1. Lift the seal of the pouring spout until the hooks of the bayonet catch are completely rotated out of the lateral brackets.
2. Remove the pouring spout.
3. Pull the lid and the hinge up first before you rotate them forwards.
4. Rotate the lid forwards onto the canister's opening. If the lid does not move forwards with ease – see Point 3.
5. Slide the lid with the hooks of the bayonet catch into the lateral brackets of the opening. Following this, press the lid down completely up to the stop.
6. By tilting the canister, ensure that the canister is sealed air-tight after every use.
7. By tilting the canister, ensure that the canister is sealed air-tight after every use.
8. If the canister is equipped with a retaining clip, fasten the pouring spout on the bracket for easy transport.

Environmental instructions



Do not dispose of this device with standard household waste. Dispose of the device via an approved waste disposal company or via your local authority waste disposal facility.

Observe the currently valid regulations. In case of doubt, contact your

waste disposal facility. Dispose of all packaging in an environmentally compatible manner.

Warranty

We provide a warranty for this Würth product from the date of purchase and in accordance with the legal/country-specific regulations (proof of purchase through invoice or delivery note).

Damage that has occurred will be corrected either by replacement or by repair. Damage caused by improper handling is not covered by the warranty. Claims under warranty can only be accepted if the device is returned fully assembled to a Würth agency, your Würth sales representative or an authorised Würth customer service workshop. Subject to technical changes without prior notice. We accept no liability for printing errors.

Accessories and spare parts

With any enquiries or spare parts orders, always quote the item number as given on the device type plate.

Accessories

	Art.
Flexible fuel spout - petrol	0891 420 741
Flexible fuel spout - diesel	0891 420 742
Seal for steel fuel canister	0891 420 744
Seal for flexible fuel spout	0891 420 745
Hazardous goods sticker for transport	0891 420 740

The pouring spout can be attached to the canister for transport without any problem. For this purpose, there are already boreholes on the canister for the retaining clip supplied with the pouring spout.

Adolf Würth GmbH & Co. KG
Reinhold-Würth-Straße 12 · 17
74653 Künzelsau, GERMANY
info@wuerth.com
www.wuerth.com

© by Adolf Würth GmbH & Co. KG
Printed in Germany.
Alle Rechte vorbehalten.
Verantwortlich für den Inhalt:
Abt. MCPCW/ Tanja Kurz
Redaktion: Abt. MCVP/Susan Matthias

Nachdruck, auch auszugsweise, nur mit Genehmigung.
MCPW-SL-09/21

Gedruckt auf *umwe* lfreundlichem Papier.

Wir behalten uns das Recht vor, Produktveränderungen, die aus unserer Sicht einer Qualitätsverbesserung dienen, auch ohne Vorankündigung oder Mitteilung jederzeit durchzuführen. Abbildungen können Beispielsabbildungen sein, die im Erscheinungsbild von der gelieferten Ware abweichen können. Irrtümer behalten wir uns vor, für Druckfehler übernehmen wir keine Haftung. Es gelten unsere allgemeinen Geschäftsbedingungen.